



Hankkeen monien eri toimijoiden verkosto on yhdistänyt tutkijoiden ja käytännön elinkeinon harjoittajien kokemuksia ja näkemyksiä. Hanke on saanut rahoitusta Euroopan Unionin Horisontti 2020:n Tutkimus ja Innovaatio-ohjelmasta rahoitusopimuksen n° 727848 mukaan.

Kirjoittaja: Minna Mikkola,

Sähköpostiosoite: [minna.mikkola@helsinki.fi](mailto:minna.mikkola@helsinki.fi)

Julkaisija: Helsingin yliopisto Ruralia-instituutti

Linkki: [www.helsinki.fi/en](http://www.helsinki.fi/en)



## CERERE-hankkeesta:

Hanke edistää innovaatioita tuottamalla ja jakamalla helposti verkosta löydettäviä oppimaineistoja viljelijöille, (pienimuotoiselle) elintarviketeollisuudelle, kuluttajille, tutkijoille ja päättäjille.

# VILJELIJÄN SUKUHISTORIA KESTÄVÄN TULEVAISUUDEN VOIMAVARANA

## ONGELMA

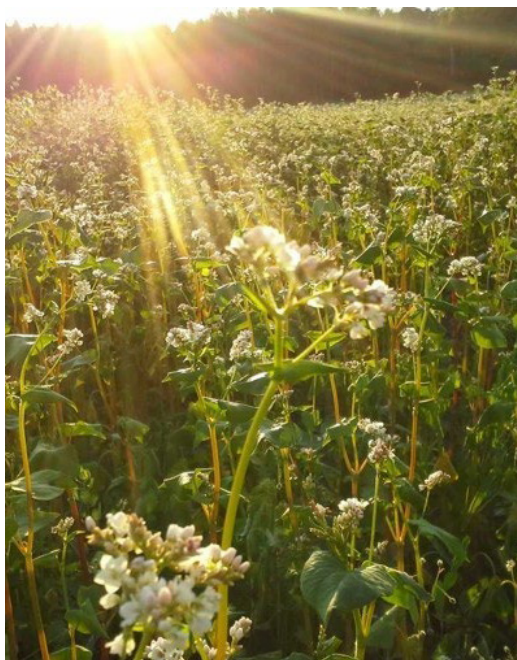
Moni viljelijä jatkaa samaa tuotantotapaa vailla syvällistä näkemystä maatalon sukuhistorian arvokkaista voimavaroista. Nämä viljelijät ovat usein melko eristyneitä päätöksentekijöitä mikä vaikeuttaa sosiaalista oppimista, hidastaa muutoksiin vastaamista ja kehittymistä sekä aiheuttaa tulotason laskua. Osa maatiaiskasvien ja alkuperäislajikkeiden tuottajista toimii näin, jolloin arvokas osaamispääoma ja fyysinen pääoma, maatila ja vanha vilja, jäävät hyödyntämättä. Kun ajat muuttuvat tarvitaan syvällisiä muutoksia maatalouden kestävyden parantamiseksi koko yhteiskunnan hyödyksi.

## RATKAISU

Maatiloilla joilla on pitkä sukuhistoria näyttää olevan myös kestävä suhteet yhteisönsä ja edelleen kauemmas yhteiskuntaan, mikä mahdollistaa sosiaalisen oppimisen, siirtymisen uusiin tuotantomuotoihin ja hyvän taloudellisen tilanteen onnistuneen markkinoinnin kautta. Nämä tilat mahdollistavat nuorilleen maatalousuran ja kestävyysidentiteetin sekä omanarvontunteen. Maatilat joilla on pitkä sukuhistoria ilmentävät 'kestävyysDNA':ta. Viljelijät vailla tällaisia voimavaroja voivat kehittää toimintaansa liittymällä erilaisiin (epä)muodollisiin ryhmiin ja yhdistyksiin. Viljelijät voivat oppia sekä onnistuneista että epäonnistuneista muutoksista sekä niistä hyödyistä, jotka kasautuvat kun yrittäjyys, ekologiset, taloudelliset ja sosiaalisesti tasapainoiset toimet jatkuvat kautta vuosien, vuosikymmenten ja vuosisatojen.

## Tulokset

Viljelijä pystyi jatkamaan maatalon sukuhistoriaa, pitämään tilan toiminnassa ja saamaan siitä kohtuullisen toimeentulon. Näin viljelijä 'rakensi' itselleen työtään tukevan kestävyysidentiteetin. Tämä onnistui eteläsuomalaiselle luomuviljelijälle kun hän oppi tuntemaan erikoisen ja suhteellisen vähäriskisen (lukuunottamatta kylmiä ja märkiä kesiä) tuotantokasvinsa, jonka sato oli hinnaltaan hyvä ja jota tuottajaosuuskunnan oli helppo markkinoida tattariin erikoistuneen myllärin kautta. Hyvin toimivan tarjontaketjun kehittymistä helpotti vahva kysyntä. Tällainen kestävä maatalous hyödyttää paikallista viljelijäyhteisöä ja koko yhteiskuntaa kestävä tuotannon ja taloudellisen kehittymisen myötä.



Tattari

## Käytännön Toimintaehdotus

Voisiko omaa sukuhistoriaasi ajatella voimavarana – miten maatila on kehittynyt ja miten yhteistyö- ja taloudelliset suhteet muiden tilojen kanssa ovat muuttuneet? Mahdollisesti voisit myös seurata menestyneiden tilojen ja viljelijöiden esimerkkiä. Miten menestystarinat on luotu, tuotantokasveja ja -eläimiä tunnustettu ja opittu tuntemaan niiden käyttäytymistä, miten satoja on vaihdettu toisiin, tarjontaketjuja kehitetty ja yhteisöllisiä suhteita parannettu? Yhdistyksiin ja muihin ryhmiin liittyminen voi tukea laajemman kestäväen muutosnäkökulman kehittymistä ja auttaa erityisten yhteisöllisten ratkaisujen löytymistä paikallisten tarpeiden mukaan.

## Arviointi ja tulosten jakaminen

Käytä tätä kommenttiosiota CEREREn kotisivuilla jakaaksesi kokemuksiasi muiden viljelijöiden, jalostajien, vähittäiskaupan, neuvojien ja tutkijoiden kanssa. Jos tämä Käytännön Toimintaehdotus (Practice Abstract) herättää kysymyksiä, ota yhteyttä kirjoittajaan sähköpostitse.

### Hankekumppanit:

The University of Reading (UK),  
 The University of Florence (Italia),  
 Rete Semi Rurali (Italia),  
 Réseau Semences Paysannes (Ranska),  
 Institut National de la Recherche Agronomique (Ranska),  
 The University of Helsinki (Suomi),  
 The Irish Agriculture and Food Development Authority (Irlanti),  
 Red Andaluza de Semillas (Espanja),  
 Formicablu (Italia),  
 Organic Research Centre (UK),  
 SEGES P/S (Tanska),  
 Institut Technique de l'Agriculture Biologique (Ranska),  
 The University of Debreceni (Unkari).

### Lisätietoja

Tattarintuottajien osuuskunta (<https://www.tattariosk.fi/>) ja tattarimylly (<http://www.keskisenmylly.fi/>) ovat esimerkkejä yrittäjyydestä ja tasapainoisesta kestävyuden edistämisestä. Tässä tapauksessa viljelijöiden, myllärin ja kuluttajien gluteenittoman ravinnon kulutuksen tavoitteet yhdistyvät uudella, kestäväällä tavalla.

Teema: Sisäinen organisoituminen ja verkostoituminen  
 Avainsanat: viljelijäsuku, sukuhistoria, muutos, yrittäjyys, talous, ekologia, luomu, hyvät yhteisösuhteet, osuuskunta, markkinointi, kestävyys

Sato: Tattari

Maa: Suomi

CERERE tapaustutkimus: Finnish Organic Farmers Alliance (FOPA), Yhdistyneet Luomutuottajat ry.

Kielet: Englanti, Suomi

Julkaisuvuosi: 2019